



กรอบการดำเนินการและคู่มือการเสนอโครงการ โครงการพัฒนาและเสริมสร้างความเข้มแข็ง ของเศรษฐกิจฐานราก ปี 2565

ภายใต้กรอบแผนงานหรือโครงการที่มีวัตถุประสงค์เพื่อฟื้นฟูเศรษฐกิจและสังคม
ที่ได้รับผลกระทบจากการระบาดของโรคติดเชื้อไวรัสโคโรนา 2019
ตามพระราชกำหนดให้อำนาจกระทรวงการคลังกู้เงินเพื่อแก้ไขปัญหาเศรษฐกิจ
และสังคมจากการระบาดของโรคติดเชื้อไวรัสโคโรนา 2019 เพิ่มเติม พ.ศ.2564

มติคณะรัฐมนตรี เมื่อวันที่ 23 พฤศจิกายน 2564

สำนักงานสภาพัฒนาการเศรษฐกิจและสังคมแห่งชาติ (สศช.)

กรอบการดำเนินงาน “โครงการพัฒนาและเสริมสร้างความเข้มแข็งของเศรษฐกิจฐานราก ปี 2565”

1 มติคณะรัฐมนตรี วันที่ 21 กันยายน 2564

เห็นชอบกรอบแผนงานหรือโครงการภายใต้แผนฟื้นฟูเศรษฐกิจและสังคมที่ได้รับผลกระทบจากการระบาดของโรคติดเชื้อไวรัสโคโรนา 2019 (กรอบวงเงิน 170,000 ล้านบาท ภายใต้พระราชกำหนดฯ เพิ่มเติม พ.ศ.2564 วงเงิน 500,000 ล้านบาท) ตามที่ สศช. เสนอ

โดยกรอบแผนงานหรือโครงการภายใต้แผนฟื้นฟูเศรษฐกิจและสังคมฯ (กรอบวงเงิน 170,000 ล้านบาท) กำหนดขอบเขตการดำเนินการ ดังต่อไปนี้

- (1) การรักษาระดับการจ้างงานของผู้ประกอบการ และส่งเสริมการจ้างงานของสถานประกอบการ ขนาดกลางและขนาดย่อม และการจ้างงานในชุมชน
- (2) การลงทุนเพื่อเพิ่มศักยภาพและขีดความสามารถในการแข่งขันของภาคการผลิตและบริการ ในสาขาที่ประเทศไทยมีความได้เปรียบ และมีศักยภาพในการพัฒนา และสามารถกระจายผลประโยชน์ไปสู่ประชาชนในระดับฐานราก และ/หรือการกระตุ้นการบริโภค กระตุ้นตลาด และพยุงอุปสงค์ให้กับธุรกิจต่างๆ

2 จัดทำคู่มือการเสนอโครงการ

เพื่อให้การแก้ไขปัญหาและฟื้นฟูเศรษฐกิจเป็นไปอย่างต่อเนื่อง สศช. จึงได้จัดทำข้อเสนอกรอบการดำเนินโครงการพัฒนาและเสริมสร้างความเข้มแข็งของเศรษฐกิจฐานราก ปี 2565 (กรอบวงเงิน 10,000 ล้านบาท) เพื่อให้การจัดสรรเงินกู้ตามพระราชกำหนดฯ เพิ่มเติม พ.ศ. 2564 กระจายไปยังพื้นที่ทั่วประเทศได้อย่างทั่วถึง รวมทั้งให้ความช่วยเหลือและสนับสนุนประชาชนในระดับพื้นที่ให้มีรายได้ ตลอดจนเพื่อให้สภาพเศรษฐกิจของท้องถิ่นและชุมชนฟื้นตัวและขยายตัวได้อย่างต่อเนื่อง ภายใต้การดำเนินมาตรการด้านการแพทย์และสาธารณสุข ทั้งนี้ การดำเนินโครงการพัฒนาและเสริมสร้างความเข้มแข็งของเศรษฐกิจฐานราก ปี 2565 จะต้องสอดคล้องกับกลุ่มแผนงาน/โครงการที่มีลักษณะเป็นการลงทุนเพื่อเพิ่มศักยภาพและขีดความสามารถในการแข่งขันของภาคการผลิตและบริการ และหรือการกระตุ้นการบริโภคฯ ตามข้อ (2) ภายใต้กรอบแผนงานหรือโครงการภายใต้แผนฟื้นฟูเศรษฐกิจและสังคมที่ได้รับผลกระทบจากการระบาดของโรคติดเชื้อไวรัสโคโรนา 2019 เท่านั้น

3 มติคณะรัฐมนตรี วันที่ 23 พฤศจิกายน 2564

- เห็นชอบกรอบการดำเนินการและคู่มือแนวปฏิบัติการเสนอโครงการพัฒนาและเสริมสร้างความเข้มแข็งของเศรษฐกิจฐานราก ปี 2565
- มอบหมายให้หน่วยงานที่เกี่ยวข้องถือปฏิบัติตามแนวทางที่กำหนดไว้ในคู่มือแนวปฏิบัติการเสนอโครงการฯ รวมทั้งถึงกฎหมายและระเบียบที่เกี่ยวข้องของทางราชการโดยเคร่งครัด



DO ข้อเสนอโครงการหรือกิจกรรมจะต้องมีลักษณะ (Do) ดังนี้

ลักษณะโครงการ โดยรวม

1 พัฒนาลินค้า ท่องเที่ยว บริการ และการค้า
(เช่น ลินค้า OTOB ผลิตภัณฑ์ชุมชน ท่องเที่ยวชุมชน/ในประเทศ เป็นต้น)

2 ยกระดับประสิทธิภาพและสร้างมูลค่าเพิ่มด้านการเกษตร/อุตสาหกรรม
(เช่น เกษตรปลอดภัย เกษตรอินทรีย์ Smart farming เป็นต้น)

3 พัฒนาโครงสร้างพื้นฐานเพื่อรองรับการฟื้นตัวและพัฒนากิจกรรมทางเศรษฐกิจของชุมชน
(เช่น ถนนในหมู่บ้าน แหล่งน้ำขนาดเล็ก ระบบส่งน้ำ เป็นต้น)

4 โครงการที่มีวัตถุประสงค์เพื่อการกระจายประโยชน์ให้กับประชาชนในระดับพื้นที่หมู่บ้าน/ชุมชน
(เช่น อบรมอาชีพ พัฒนาส่งเสริมสิ่งแวดล้อมชุมชน เป็นต้น)

- สอดคล้องกับขอบเขตของโครงการภายใต้แผนฟื้นฟูเศรษฐกิจและเป็นประโยชน์กับกลุ่มเป้าหมายอย่างทั่วถึง
- ข้อเสนอโครงการจะต้องมาจากความต้องการของพื้นที่ และผ่านกระบวนการมีส่วนร่วมของประชาชน
- ต้องมีความพร้อมด้านพื้นที่ได้รับอนุญาต/ความเห็นชอบจากคณะกรรมการหรือหน่วยงานเจ้าของพื้นที่ที่เกี่ยวข้อง
- สามารถดำเนินการได้ทันทีหลังจากที่ได้รับอนุมัติ
- สามารถดำเนินการแล้วเสร็จภายใน 31 ธันวาคม 2565

- พัฒนาระดับสินค้า OTOB และผลิตภัณฑ์ชุมชน
- พัฒนาและส่งเสริมกิจกรรมการท่องเที่ยว/ปรับปรุงแหล่งท่องเที่ยวในชุมชน/ปรับปรุงภูมิทัศน์และสิ่งอำนวยความสะดวกในแหล่งท่องเที่ยวชุมชน
- ปรับปรุง พัฒนาสิ่งปลูกสร้างเพื่ออำนวยความสะดวกด้านการค้าและบริการ เช่น ตลาดชุมชน ศูนย์กลางรวบรวมและกระจายสินค้าเกษตร ผลิตภัณฑ์ชุมชนเชื่อมโยงการตลาดระดับชุมชน เป็นต้น

- พัฒนาและส่งเสริมเกษตรปลอดภัย เกษตรอินทรีย์ Smart Farming การผลิตปุ๋ยอินทรีย์
- พัฒนาและส่งเสริมการผลิต/แปรรูปพืชและสัตว์เศรษฐกิจที่สอดคล้องกับศักยภาพของพื้นที่ เช่น กาแฟ ไม้เห็ด กล้ายหอมทอง ผึ้งชันโรง โคเนื้อขุน มัลเบอร์รี่ สมุนไพร เป็นต้น

- ก่อสร้างและปรับปรุงถนน สะพาน ทำเทียมเรือ โป๊ะ ในหมู่บ้าน/ชุมชน
- ก่อสร้างและพัฒนาระบบประปาหมู่บ้าน
- ปรับปรุง พัฒนาแหล่งกักเก็บน้ำและกระจายน้ำ เช่น ขุดลอก ก่อสร้างฝาย ขุดเจาะบ่อบาดาล ติดตั้งระบบสูบน้ำ พลังงานแสงอาทิตย์ พัฒนาลองและระบบส่งน้ำ ซ่อมแซมพังกันน้ำ/ตลิ่ง เป็นต้น
- โครงสร้างพื้นฐานชุมชนที่ใช้งานร่วมกัน เช่น ลานตากผลผลิตทางการเกษตร โรงสีขนาดเล็ก ไซโล ห้องเย็นชุมชน ตู้อบพลังงานแสงอาทิตย์ เป็นต้น

- พัฒนาศักยภาพและทักษะการประกอบอาชีพให้กับประชาชนในลักษณะ Upskill - Reskill - New skill อาทิ กลุ่มประมง (ผู้สูงอายุ/ ผู้พิการ / ครอบครัวยากจน) นักเรียน นักศึกษา ผู้ว่างงาน
- พื้นที่ พัฒนา และส่งเสริมสิ่งแวดล้อมชุมชน : พัฒนาแหล่งเพาะพันธุ์สัตว์น้ำ (เช่น ปะการังเทียม) การบริหารจัดการขยะชุมชน

การสนับสนุนปัจจัยการผลิต/วัสดุ/ครุภัณฑ์ **จะต้องสนับสนุนเท่าที่จำเป็นและประหยัด** โดยไม่เกินรายละเอียด 5,000 บาท ตามหลักเกณฑ์ ของ สสป.

การจัดทำรายละเอียดงบประมาณให้เป็นไปตามบัญชีราคามาตรฐานของ สสป.

✘ DON'T ข้อเสนอโครงการหรือกิจกรรมจะต้องไม่มีลักษณะ (Don't) ดังนี้

1 พื้นที่ดำเนินการซ้ำซ้อนกับโครงการที่เป็นภาพรวมที่ ครม. อนุมัติในระดับประเทศไปแล้ว เช่น โครงการ 1 ตำบล 1 กลุ่มเกษตรกรทฤษฎีใหม่ ของ กษ. โครงการโคก หนอง นา โมเดล ของ พช. โครงการยกระดับแปลงใหญ่ด้วยเกษตรสมัยใหม่และเชื่อมโยงตลาด ของ กสท. รวมถึงโครงการพัฒนาและเสริมสร้างความเข้มแข็งของเศรษฐกิจฐานราก ปี 2564 ที่ได้รับอนุมัติไปแล้ว เป็นต้น

2 การจ้างเหมา

1. ที่ปรึกษาในการดำเนินการ/บริการบุคคลเพื่อประสานและบริหารจัดการโครงการ
2. ตรวจสอบประเมินแปลงเกษตร (GAP/อินทรีย์) หรือตรวจประเมินมาตรฐานสถานประกอบการ
3. ดำเนินการส่งเสริมและพัฒนาการท่องเที่ยว สินค้าและบริการ และประชาสัมพันธ์การท่องเที่ยว (ยกเว้นกรณีมีสัดส่วนงบประมาณไม่เกินร้อยละ 30 ของโครงการ)
4. ที่ปรึกษาพัฒนาระบบฐานข้อมูลขนาดใหญ่ (Big Data) และแสดงผล หรือการจ้างทำ Platform และหรือ Application
5. พัฒนาผลิตภัณฑ์/บรรจุภัณฑ์ (ยกเว้นเป็นกิจกรรมย่อยของโครงการ และมีสัดส่วนงบประมาณไม่เกินร้อยละ 30 ของโครงการ)

3 การสนับสนุนปัจจัยการผลิต วัสดุ ครุภัณฑ์

1. การจัดซื้อจัดหาวัสดุ ครุภัณฑ์ เพื่อแจกจ่ายแก่ประชาชนโดยตรงเพียงอย่างเดียว และการสนับสนุนปัจจัยการผลิตที่ไม่ส่งผลโดยตรงต่อผลลัพธ์และผลสัมฤทธิ์ของโครงการ
2. การจัดซื้อจัดหาวัสดุ ครุภัณฑ์ที่ไม่เกี่ยวข้องกับความสำเร็จของโครงการโดยตรง

4 การจ้างที่ปรึกษาเพื่อการศึกษาวิจัย การศึกษาดูงาน และการเดินทางไปต่างประเทศ

5 โครงสร้างพื้นฐานและสิ่งอำนวยความสะดวก ที่เป็นการปรับปรุงคุณภาพที่ไม่ก่อให้เกิดการฟื้นฟูเศรษฐกิจและสังคมของชุมชนได้ชัดเจน

1. การซ่อม สร้าง ปรับปรุงอาคารสถานที่ส่วนราชการ
2. การปรับปรุง พัฒนาสายทาง รวมทั้งการติดตั้งสิ่งอำนวยความสะดวกและสิ่งอำนวยความสะดวกปลอดภัยของทางหลวงแผ่นดิน และทางหลวงชนบท
3. การติดตั้งระบบไฟฟ้าส่องสว่างในรูปแบบเสาประติมากรรม หรือการเปลี่ยนโคมไฟฟ้าส่องแสงสว่างเดิมเป็นหลอด LED การติดตั้งหรือปรับปรุงระบบไฟฟ้าส่องสว่างทดแทนของเดิมที่มีอยู่แล้ว
4. การติดตั้งระบบกล้องโทรทัศน์วงจรปิด (CCTV)
5. การจัดตั้งศูนย์แสดงและจำหน่ายสินค้า OTOP การก่อสร้างหรือปรับปรุงตลาดในพื้นที่วัด หรือตลาดใหม่ที่ยังไม่มีกิจกรรมการค้าอยู่เดิม

6 อื่นๆ ได้แก่

การจ้างแรงงานไปปฏิบัติงานในสำนักงานส่วนราชการ โครงการที่มีวัตถุประสงค์หลักเพื่อการจ้างงาน ค่าใช้จ่ายในการประชาสัมพันธ์ที่นอกเหนือจากการประชาสัมพันธ์ด้านการท่องเที่ยว โครงการที่ค่าใช้จ่ายส่วนใหญ่เป็นการประชุมรับฟังความคิดเห็น การจัดประชุมคณะกรรมการ ค่าใช้จ่ายเพื่อการติดตามประเมินผล

ผู้เสนอโครงการ



องค์กรที่ไม่ใช่
หน่วยงานของรัฐ
ที่อยู่ในพื้นที่

- หน่วยงานของรัฐในจังหวัด
- องค์กรปกครองส่วนท้องถิ่น
- ภาคประชาสังคม/เครือข่ายภาคประชาชน
- ภาคเอกชน
- กลุ่มวิสาหกิจชุมชน / กลุ่มอาชีพ
- กลุ่มผู้ด้อยโอกาส/กลุ่มเปราะบาง/ผู้สูงอายุ

จะต้อง
เสนอผ่าน
หน่วยงานของรัฐ
หรือผ่าน อปท.
เพื่อเสนอจังหวัด
ตามขั้นตอนต่อไป

กรณีที่ขอเสนอโครงการฯ ได้กำหนดให้มีการให้เงินอุดหนุนแก่วิสาหกิจชุมชน สหกรณ์ หรือองค์กรภาคประชาชน หน่วยงานของรัฐจะต้องกำหนดให้วิสาหกิจชุมชน สหกรณ์ หรือองค์กรภาคประชาชน แสดงให้เห็นถึงความพร้อมและศักยภาพในการดำเนินโครงการและภาระหน้าที่ของวิสาหกิจชุมชน สหกรณ์ หรือองค์กรภาคประชาชนที่มีต่อข้อเสนอโครงการ

หลักเกณฑ์การจัดสรรกรอบวงเงิน (กรอบวงเงิน **10,000** ล้านบาท)

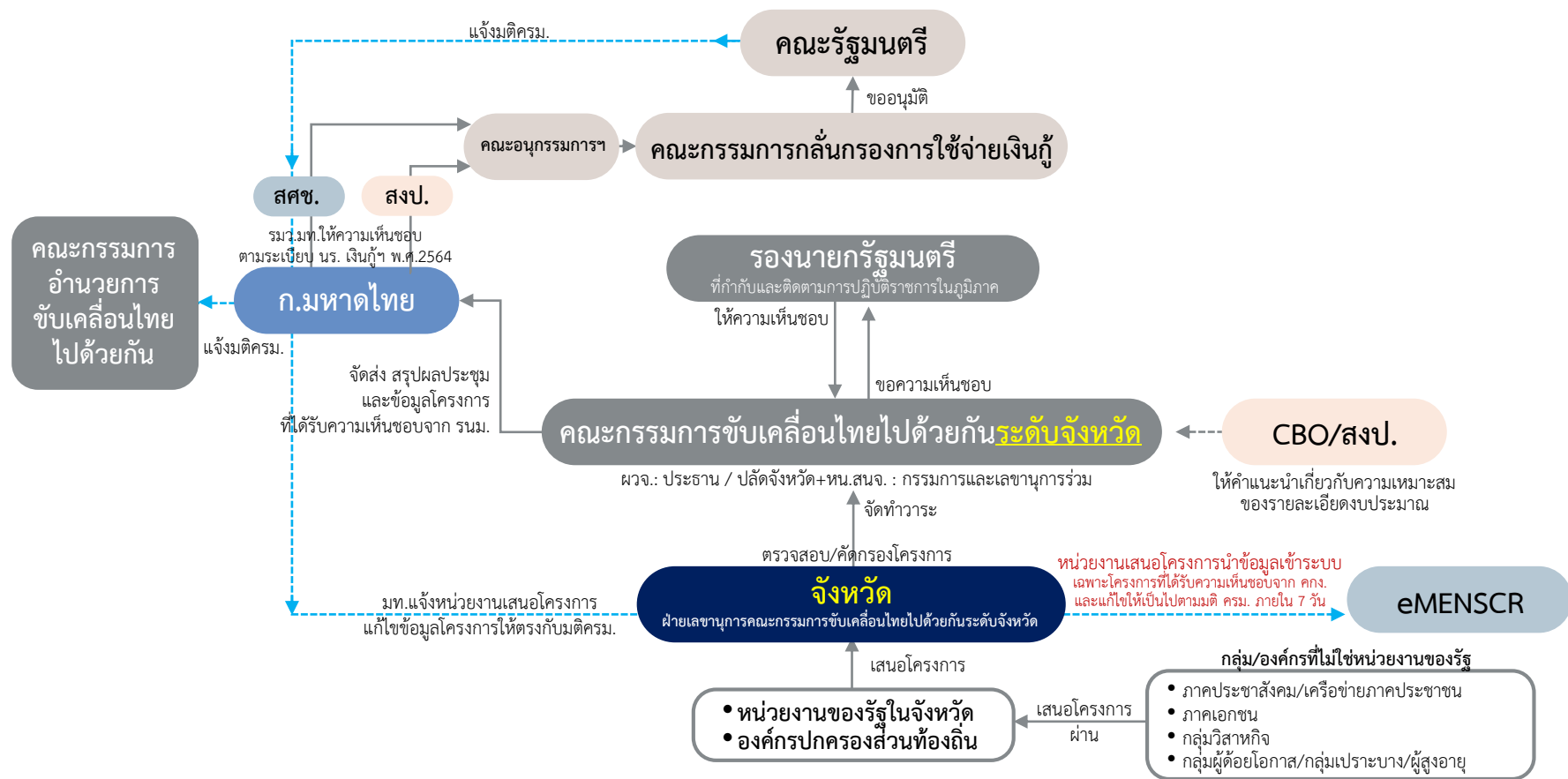
- | | |
|----------------------------------|------|
| 1. จำนวนประชากรในแต่ละจังหวัด | 5 % |
| 2. ขนาดพื้นที่ของจังหวัด | 5 % |
| 3. จัดสรรเฉลี่ยเท่ากัน | 50 % |
| 4. สัดส่วนคนจนในแต่ละจังหวัด | 10 % |
| 5. ผกผันกับรายได้ต่อครัวเรือน | 20 % |
| 6. ผลิตภัณฑ์มวลรวมจังหวัด (GPP) | 5 % |
| 7. รายได้จากการท่องเที่ยวจังหวัด | 5 % |



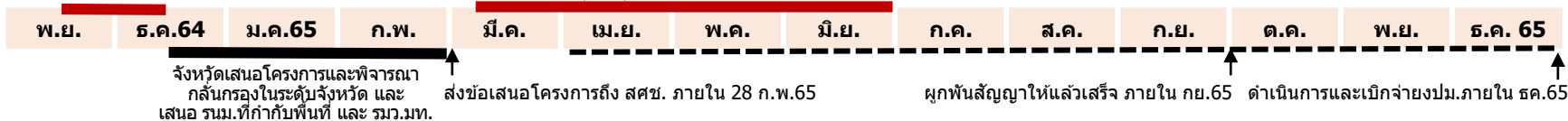
กระบวนการ-กลไกในการเสนอ-พิจารณา “โครงการพัฒนาและเสริมสร้างความเข้มแข็งของเศรษฐกิจฐานราก ปี 2565”

การพิจารณาภาคสมัครใจ

การเสนอโครงการ

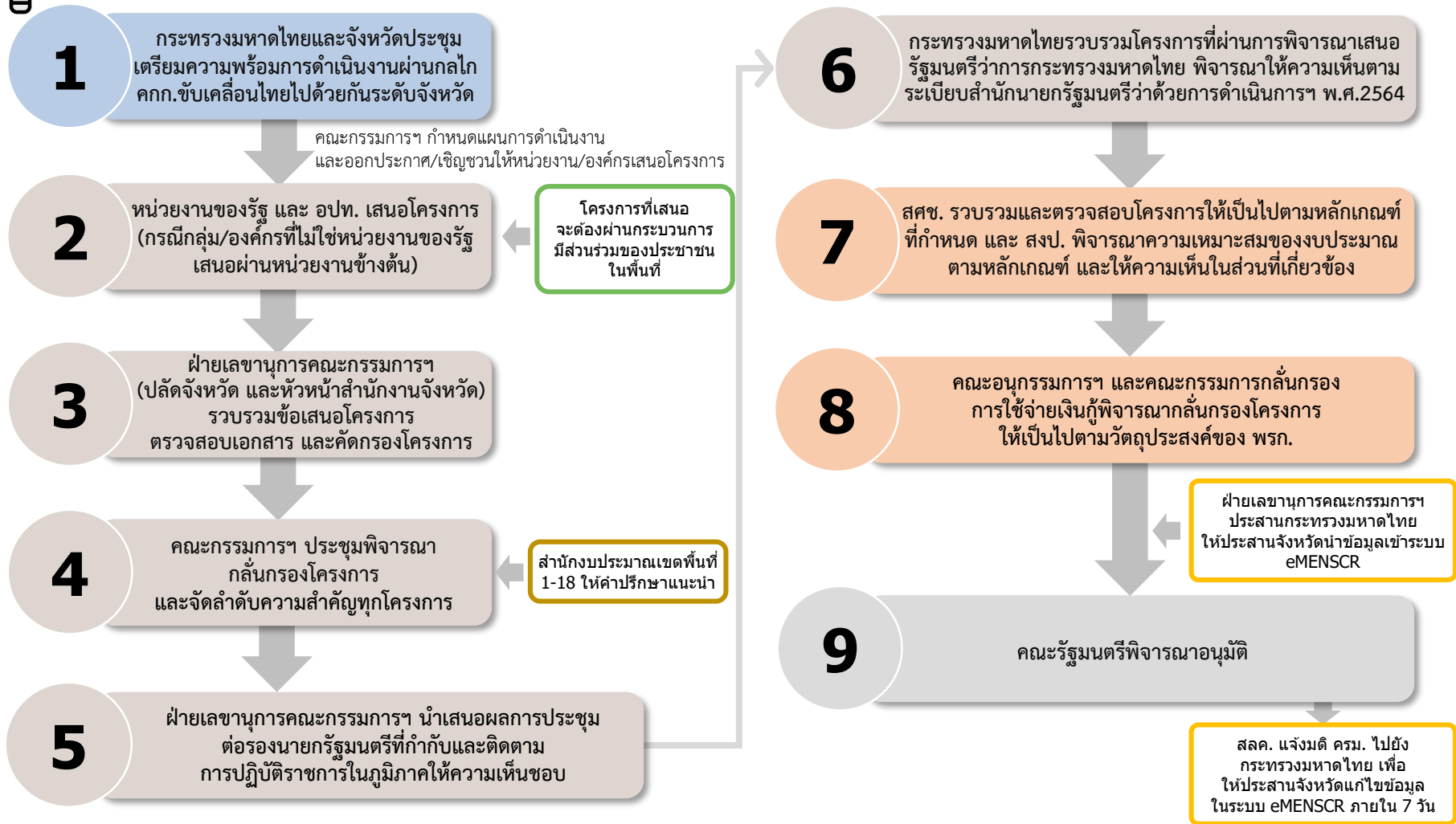


มท.เตรียมแผนดำเนินการ และประสานจังหวัด





กระบวนการเสนอโครงการพัฒนาและเสริมสร้างความเข้มแข็งของเศรษฐกิจฐานราก ปี 2565



1 เปลี่ยนแปลงรายละเอียดของโครงการ

1.1 กรณีไม่กระทบต่อสาระสำคัญของโครงการ

ได้แก่

1. ข้อผิดพลาดอันเกิดจากการพิมพ์หรือใช้ถ้อยคำไม่ถูกต้อง
2. การเปลี่ยนแปลงประเภทงบประมาณให้ถูกต้องตามหลักการจำแนกประเภทรายจ่าย
3. การปรับแผนการดำเนินงานหรือแผนเบิกจ่ายภายใต้กรอบระยะเวลาดำเนินโครงการที่ได้รับอนุมัติจากคณะรัฐมนตรี

ให้ผู้ว่าราชการจังหวัดในฐานะประธานคณะกรรมการขับเคลื่อนไทยไปด้วยกันระดับจังหวัด ตรวจสอบและแก้ไขปรับปรุงรายละเอียดต่างๆ ของโครงการฯ ให้ถูกต้อง และรายงานการเปลี่ยนแปลงดังกล่าวให้คณะกรรมการกลั่นกรองการใช้จ่ายเงินกู้ ทราบเป็นลายลักษณ์อักษร และแจ้งกระทรวงมหาดไทยทราบอีกทางหนึ่ง

1.2 กรณีกระทบต่อสาระสำคัญของโครงการ

อาทิ

1. วงเงินของโครงการ
2. ระยะเวลาดำเนินโครงการ
3. กลุ่มเป้าหมายของโครงการ
4. กิจกรรมของโครงการ
5. วัตถุประสงค์และผลที่คาดว่าจะได้รับจากการดำเนินโครงการ
6. หน่วยงานดำเนินการและหน่วยงานรับงบประมาณ
7. พื้นที่ดำเนินการ

ให้ผู้ว่าราชการจังหวัดในฐานะประธานคณะกรรมการขับเคลื่อนไทยไปด้วยกันระดับจังหวัด เสนอขอความเห็นชอบจาก รัฐมนตรีว่าการกระทรวงมหาดไทยในฐานะรัฐมนตรีเจ้าสังกัดของจังหวัด พร้อมเหตุผลความจำเป็นต่อคณะกรรมการกลั่นกรองการใช้จ่ายเงินกู้พิจารณา ก่อนเสนอขออนุมัติต่อคณะรัฐมนตรีและเมื่อคณะรัฐมนตรีเห็นชอบแล้ว ให้รายงานการเปลี่ยนแปลงดังกล่าวให้รองนายกรัฐมนตรีที่กำกับและติดตามการปฏิบัติราชการในภูมิภาคทราบอย่างเป็นทางการ

2 ยกเลิกโครงการ

ให้ผู้ว่าราชการจังหวัดในฐานะประธานคณะกรรมการขับเคลื่อนไทยไปด้วยกันระดับจังหวัด เสนอขอความเห็นชอบจาก รัฐมนตรีว่าการกระทรวงมหาดไทยในฐานะรัฐมนตรีเจ้าสังกัดของจังหวัด พร้อมเหตุผลความจำเป็นต่อคณะกรรมการกลั่นกรองการใช้จ่ายเงินกู้พิจารณา ก่อนเสนอขออนุมัติต่อคณะรัฐมนตรีและเมื่อคณะรัฐมนตรีเห็นชอบแล้ว ให้รายงานการยกเลิกดังกล่าวให้รองนายกรัฐมนตรีที่กำกับและติดตามการปฏิบัติราชการในภูมิภาคทราบอย่างเป็นทางการ



การบริหารโครงการ

ให้**กระทรวงมหาดไทย**กำหนดแนวทางการบริหารงาน/โครงการที่เหมาะสมและแจ้งให้จังหวัดทราบและดำเนินการต่อไป อาทิ การออกประกาศเชิญชวนเสนอโครงการ แนวทางสร้างกระบวนการมีส่วนร่วมในการเสนอโครงการ แนวทางการปฏิบัติตามกฎระเบียบที่เกี่ยวข้องกับการดำเนินงาน และแบบฟอร์มรายงานผลสำเร็จของการดำเนินงานหลังดำเนินโครงการแล้วเสร็จ



ประเด็นด้านกฎหมาย

- หน่วยงานเจ้าของโครงการต้องตรวจสอบและหารือหน่วยงานที่เกี่ยวข้อง เพื่อให้โครงการที่เสนอมีความพร้อมในการดำเนินการตามกรอบอำนาจหน้าที่ของหน่วยงาน กฎหมาย กฎ ระเบียบ และมติคณะรัฐมนตรีที่เกี่ยวข้อง
- อาทิ การขออนุญาตใช้ที่ดิน การขอยกเว้นค่าธรรมเนียมต่างๆ การขออนุญาตขุดแหล่งกักเก็บน้ำในพื้นที่เอกชน การจัดซื้อจัดจ้าง



การนำส่งข้อมูลโครงการ

การส่งเอกสารผลการประชุมคณะกรรมการขับเคลื่อนไทยไปด้วยกันระดับจังหวัด ให้จัดทำหนังสือนำส่ง พร้อมแนบรายงานการประชุม และเอกสารประกอบ ดังนี้

- **รายละเอียดโครงการและเอกสารประกอบ** ที่ผ่านความเห็นชอบจากรองนายกรัฐมนตรีฯ เพื่อส่งให้กระทรวงมหาดไทยรวบรวมและจัดส่งให้ สศช. โดยให้จังหวัดจัดทำไฟล์ทั้งหมดในรูปแบบ pdf ในลักษณะ 1 จังหวัด 1 QR code (1 โครงการ 1 Folder) ทั้งนี้ ให้จังหวัดและหน่วยงานที่เกี่ยวข้องจัดส่งข้อมูลเอกสารเพิ่มเติมให้ สศช. เพื่อประกอบการพิจารณาของคณะกรรมการฯ
- **ตารางสรุปข้อมูลโครงการ** ให้จังหวัดจัดทำตารางสรุปข้อมูลโครงการที่ผ่านความเห็นชอบจากรองนายกรัฐมนตรีฯ ตามแบบฟอร์มตารางสรุปจำนวนโครงการ และรายละเอียดบัญชีโครงการของจังหวัด **ที่จัดลำดับความสำคัญแล้ว** เพื่อส่งให้กระทรวงมหาดไทยรวบรวมและจัดส่งให้ สศช.



การติดตามประเมินผล

ให้จังหวัดรายงานผลสำเร็จการดำเนินโครงการของจังหวัดในภาพรวมและรายโครงการ ความยั่งยืนของโครงการ และปัญหาอุปสรรค 1 ชุด และส่งกระทรวงมหาดไทยรวบรวม และรายงานต่อคณะกรรมการกลั่นกรองการใช้จ่ายเงินกู้ภายในเดือนมีนาคม 2566

จังหวัด	กรอบวงเงิน (บาท)	จังหวัด	กรอบวงเงิน (บาท)	จังหวัด	กรอบวงเงิน (บาท)	จังหวัด	กรอบวงเงิน (บาท)
ภาคเหนือ		หนองบัวลำภู	127,809,514	สิงห์บุรี	108,249,433	ภาคใต้	
เชียงใหม่	181,450,284	บึงกาฬ	102,585,655	อ่างทอง	121,599,299	สุราษฎร์ธานี	152,038,858
ลำพูน	107,999,417	สกลนคร	133,482,073	นครปฐม	111,181,242	ชุมพร	108,137,985
ลำปาง	121,547,533	นครพนม	124,027,405	นนทบุรี	109,701,423	นครศรีธรรมราช	142,598,260
แม่ฮ่องสอน	165,774,988	มุกดาหาร	123,569,230	ปทุมธานี	110,228,148	พัทลุง	135,655,855
เชียงราย	154,641,204	ขอนแก่น	140,369,772	สมุทรปราการ	139,039,116	สงขลา	153,634,586
พะเยา	128,614,270	กาฬสินธุ์	147,178,965	ราชบุรี	129,485,957	ภูเก็ต	230,921,123
แพร่	116,809,355	มหาสารคาม	114,290,245	กาญจนบุรี	146,886,168	กระบี่	141,638,126
น่าน	131,089,614	ร้อยเอ็ด	123,640,546	สุพรรณบุรี	138,119,109	ตรัง	118,306,884
พิษณุโลก	127,202,829	นครราชสีมา	173,392,314	เพชรบุรี	120,462,634	พังงา	121,819,595
ตาก	160,140,488	ชัยภูมิ	124,062,800	ประจวบคีรีขันธ์	121,692,076	ระนอง	121,161,529
เพชรบูรณ์	125,302,424	บุรีรัมย์	156,825,741	สมุทรสงคราม	95,005,807	สตูล	125,464,961
สุโขทัย	119,276,387	สุรินทร์	130,726,117	สมุทรสาคร	116,602,499	ภาคใต้ชายแดน	
อุตรดิตถ์	116,835,448	อุบลราชธานี	155,773,774	ภาคตะวันออก		ยะลา	135,759,165
นครสวรรค์	124,193,052	ยโสธร	125,243,837	ชลบุรี	235,786,691	นราธิวาส	154,290,912
อุทัยธานี	112,184,704	ศรีสะเกษ	137,906,436	ฉะเชิงเทรา	130,008,763	ปัตตานี	150,203,356
กำแพงเพชร	121,658,469	อำนาจเจริญ	109,103,380	ระยอง	156,185,601	รวม	10,000,000,000
พิจิตร	106,248,121	ภาคกลาง		ปราจีนบุรี	119,913,021	หลักเกณฑ์การจัดสรรกรอบวงเงิน	
ภาคตะวันออกเฉียงเหนือ		พระนครศรีอยุธยา	121,305,536	จันทบุรี	120,179,760	1. จำนวนประชากรในแต่ละจังหวัด	5%
อุดรธานี	128,016,267	สระบุรี	108,632,495	ตราด	118,333,355	2. ขนาดพื้นที่ของจังหวัด	5%
เลย	115,892,726	ลพบุรี	129,247,099	นครนายก	109,938,755	3. จัดสรรเฉลี่ยเท่ากัน	50%
หนองคาย	108,047,416	ชัยนาท	127,229,564	สระแก้ว	140,442,451	4. สัดส่วนคนจนในแต่ละจังหวัด	10%
						5. ผกผันกับรายได้ต่อครัวเรือน	20%
						6. ผลิตภัณฑ์มวลรวมจังหวัด (GPP)	5%
						7. รายได้จากการท่องเที่ยวจังหวัด	5%

เอกสารประกอบการเสนอโครงการ

ผู้ประสานงาน

<https://qrgo.page.link/FQAHX>



แบบฟอร์มการจัดทำโครงการ

1. ข้อเสนอโครงการภายใต้แผนงาน/โครงการที่มีวัตถุประสงค์เพื่อฟื้นฟูฯ (แบบฟอร์ม 1)
2. ข้อเสนอระดับโครงการย่อยภายใต้ข้อเสนอโครงการฯ (แบบฟอร์ม 2)
3. แบบรายงานการประเมินความเสี่ยงการทุจริตฯ ของสำนักงาน ป.ป.ท.
4. แบบแสดงรายละเอียดงบประมาณของสำนักงานงบประมาณ (รวมทั้งเอกสารประกอบอื่นตามระเบียบราชการ)
5. แบบฟอร์มข้อมูลประกอบการพิจารณาโครงการเพิ่มเติม

บัญชีราคามาตรฐานของสำนักงานงบประมาณ

1. บัญชีราคามาตรฐานครุภัณฑ์
2. บัญชีราคามาตรฐานสิ่งก่อสร้าง
3. หลักเกณฑ์ และอัตราราคาค่าใช้จ่ายประกอบการพิจารณาขออนุมัติรายจ่ายประจำปี ที่เบิกจ่ายในลักษณะค่าตอบแทน ใช้สอย วัสดุ และค่าสาธารณูปโภค
4. หลักเกณฑ์ อัตราค่าใช้จ่าย และแนวทางการพิจารณาขออนุมัติรายจ่ายประจำปี : การฝึกอบรม สัมมนา การโฆษณา ประชาสัมพันธ์ ฯ
5. อัตราราคางานต่อหน่วย

แบบฟอร์มตารางสรุปข้อมูลโครงการ

1. แบบฟอร์มตารางสรุปจำนวนโครงการ และรายละเอียดบัญชีโครงการของจังหวัด (เรียงลำดับความสำคัญของทุกโครงการ)

สำนักงานสภาพัฒนาการเศรษฐกิจและสังคมแห่งชาติ เบอร์กลาง 02-280-4085

- ฝ่ายเลขานุการคณะกรรมการกลั่นกรองการใช้จ่ายเงินกู้
ต่อ 6317 / 6353
- ฝ่ายระบบ eMENSER กองยุทธศาสตร์ชาติและการปฏิรูปประเทศ
ต่อ 6224 / 6234 / 6250 / 6251 / 6252 หรือ
Call Center 096-364-3938 / 064-298-5475 / 083-276-5507 / 085-543-7671
- สำนักงานพัฒนาเศรษฐกิจและสังคมภาค
ภาคเหนือ ต่อ 7202 หรือ 053-112-689-92
ภาคตะวันออกเฉียงเหนือ ต่อ 7302 หรือ 043-236-784
ภาคกลาง (ภาคกลาง+ภาคตะวันออก) ต่อ 7102 หรือ 02-526-2466
ภาคใต้ (ภาคใต้+ภาคใต้ชายแดน) ต่อ 7402 หรือ 074-312-702
- กองยุทธศาสตร์และประสานการพัฒนาภาค
ต่อ 6208 / 6209 / 6211 / 6213

กระทรวงมหาดไทย

- สำนักงานปลัดกระทรวงมหาดไทย โทร. 02-221-9200
(สำนักพัฒนาและส่งเสริมการบริหารราชการจังหวัด)
- กรมส่งเสริมการปกครองท้องถิ่น โทร. 02-241-9000 ต่อ 4104
(กองพัฒนาและส่งเสริมการบริหารงานท้องถิ่น)

สำนักงานบริหารหนี้สาธารณะ

โทร. 02-271-7999

กรมบัญชีกลาง

โทร. 02-127-7256 (กองกฎหมาย)

สำนักงานงบประมาณ

โทร. 02-265-1000

กองจัดทำงบประมาณเขตพื้นที่

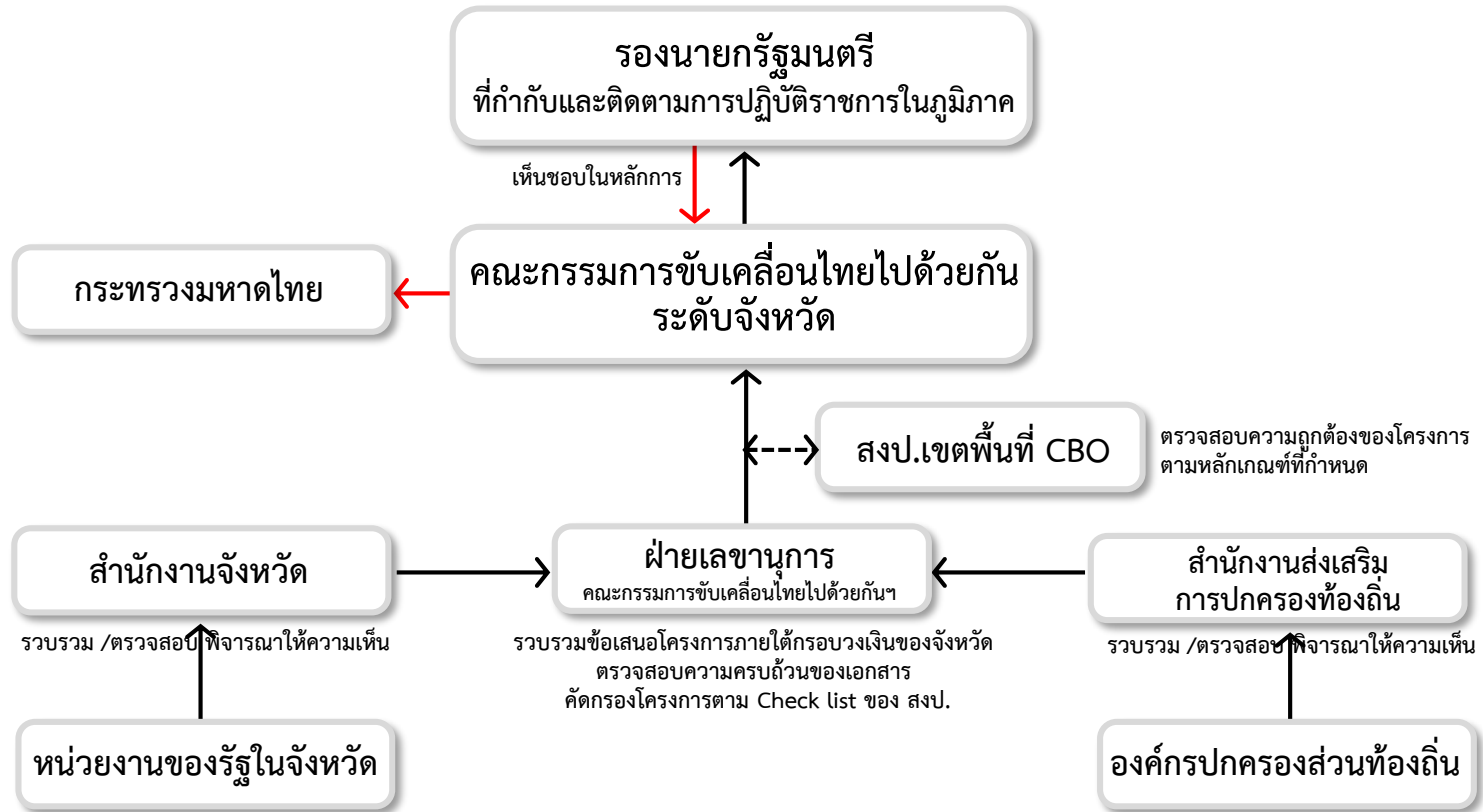
<https://qrgo.page.link/omwXX>

The text "Back Up" is centered on the page. It is flanked by two sets of horizontal lines, one on the left and one on the right. Each set consists of two parallel, light gray lines that extend horizontally across the page, framing the central text.

Back Up

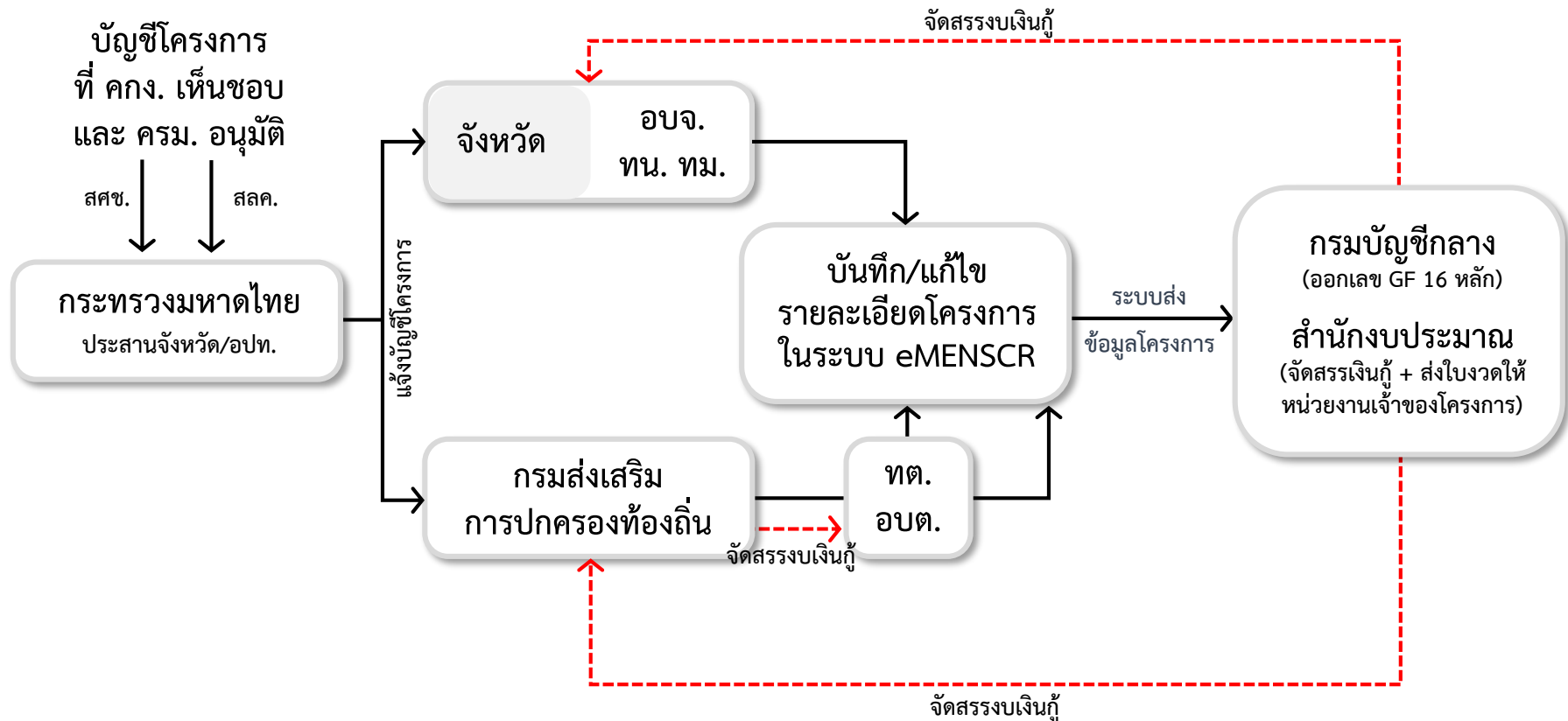
กระบวนการเสนอโครงการ

ตามขั้นตอนที่ มท.กำหนด



หมายเหตุ : ภาคประชาสังคม/เครือข่ายภาคประชาชน ภาคเอกชน กลุ่มวิสาหกิจชุมชน / กลุ่มอาชีพ กลุ่มผู้ด้อยโอกาส/
กลุ่มเปราะบาง/ผู้สูงอายุ เสนอโครงการผ่านหน่วยงานของรัฐในจังหวัด และองค์กรปกครองส่วนท้องถิ่น

กระบวนการขอใช้เงินกู้



กระบวนการขอเปลี่ยนแปลง/ยกเลิกโครงการเงินกู้

ขอเปลี่ยนแปลงรายละเอียดโครงการ : **กรณีไม่กระทบต่อสาระสำคัญ**



ขอเปลี่ยนแปลงรายละเอียดโครงการ : **กรณีกระทบต่อสาระสำคัญ และ ขอยกเลิกโครงการ**

